

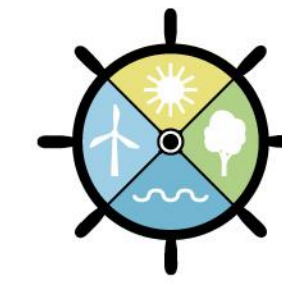
Landesagentur für
Energie und Klimaschutz



LENK KOMMUNUnity Sprechstunde

Kommunale Wärmeplanung





Landesagentur für
Energie und Klimaschutz



Einsatz des LfStat- Kehrbuchdatenpaketes

3. Dezember 2025

Einsatz des LfStat-Kehrbuchdatenpaketes

Impuls durch Herr Sebastian Glauber und Herr Matthias Vollmuth

Bayerisches Landesamt für Statistik

Website: <https://www.statistik.bayern.de/>

Tel.: 0911 98208-0

E-Mail: kehrbuch@statistik.bayern.de



LENK KOMMUNity Sprechstunde "Kommunale Wärmeplanung"

Erhebung der Kehr buchdaten in Bayern

Erhebung der Kehrbuchdaten in Bayern

RECHTSGRUNDLAGEN & ERHEBUNGEN DER BERICHTSJAHRE 2022, 2023 UND 2024

- Art. 6 BayKlimaG in Verbindung mit Art. 9 BayStatG.
- Bei der Erhebung handelt es sich um eine Befragung der bevollmächtigten Bezirksschornsteinfeger und -fegerinnen gemäß § 8 Schornsteinfeger-Handwerksgesetz (SchfHwG) über die in den Kehrbüchern erfassten Anlagen.
- Zweitverwertung von bereits erhobenen Daten

- Erstmalige Erhebung des Berichtsjahr 2022 im 1. Halbjahr 2024.
- Aufbereitung und Aggregation auf Straßenebene – unter Einhaltung der Statistischen Geheimhaltung – auf Anfrage.

- Erhebung des Berichtsjahr 2023 im 2. Halbjahr 2024/Anfang 2025.

- Aktuell: Erhebung des Berichtsjahres 2024.



Erhebung der Kkehrbuchdaten in Bayern

VERÖFFENTLICHUNG DER KEHRBUCHDATEN DES BERICHTSJAHRES 2023 AUF BAUBLOCKEBENE

- Kkehrbuchdaten Berichtsjahr 2023 (ff.):
 - Nutzung einer bayernweiten Baublockseitengeometrie des Landesamt für Umwelt (LfU)
 - Aggregation der Kkehrbuchdaten auf Baublock(seiten)ebene
 - Hoher Nutzerbedarf, v.a. für die kommunale Wärmeplanung, der Kommunen.
- Projekt mit dem StMWi zur Unterstützung der kommunalen Wärmeplanung
 - Einrichtung von Secureboxen zur Wärmeplanung für interessierte Kommunen
 - Ablage verschiedener Datenpakete durch das LfStat (u.a. Auszug aus dem Energieatlas durch das LfU)
 - Aufbereitete Kkehrbuchdaten BJ 2023 auf Baublockebene.



Erhebung der Kehrbuchdaten in Bayern

1. VERÖFFENTLICHUNG DER KEHRBUCHDATEN DES BERICHTSJAHRES 2023

Auswertung zu Energie- und Treibhausgasbilanzierung nach BSKO						
Auswertung für das Berichtsjahr 2023		Gemeinde				
06.10.2025						
1. Heizungsanlagen						
Anzahl der Zentralheizungsfeuerstätten für flüssige und gasförmige Brennstoffe (fossil)						
Einrichtung / Leistung in kW	Öl	Erdgas	Flüssiggas	Summe		
4 - 11	0	0	0	0		
11 - 25	0	0	0	0		
25 - 50	0	0	0	0		
50 - 100	0	0	0	0		
> 100	0	0	0	0		
2. Zentralheizungsfeuerstätten für feste Brennstoffe						
Anzahl der Holz-Zentralheizungen						
Einrichtung / Leistung in kW	Scheitholz	Pellets	Hackschnitzel	Sonstige Biomasse	Summe	
4 - 11	0	0	0	0	0	
11 - 25	0	0	0	0	0	
25 - 50	0	0	0	0	0	
50 - 100	0	0	0	0	0	
> 100	0	0	0	0	0	
Anzahl der Kohle-Zentralheizungen						
Einrichtung / Leistung in kW	Kohle					
4 - 11	0					
11 - 25	0					
25 - 50	0					
50 - 100	0					
> 100	0					
3. Einzelraumfeuerstätten						
Anzahl der Einzelraumfeuerstätten für feste Brennstoffe						
Einrichtung / Leistung in kW	Scheitholz	Pellets	Hackschnitzel	Sonstige Biomasse	Kohle	Summe
4 - 11	0	0	0	0	0	0
> 11	0	0	0	0	0	0
Gesamt	0	0	0	0	0	0

- Auswertung zur Energie- und Treibhausgasbilanzierung nach BSKO („Bilanzierungssystematik Kommunal“)-Standard.
- Kann von den Kommunen direkt genutzt werden
→ Aufbereitung passend für den Klimaschutzplaner

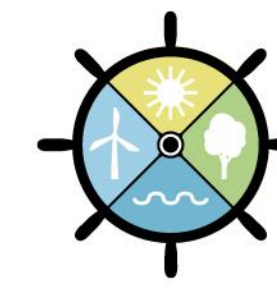


Erhebung der Kehrbuchdaten in Bayern

1. VERÖFFENTLICHUNG DER KEHRBUCHDATEN DES BERICHTSJAHRES 2023 AUF BAUBLOCKEBENE

- Pilotprojekt mit dem Landkreis München, der Energieagentur München-Ebersberg, dem LfU sowie dem StMWi (Januar 2025 – Juni 2025):
Ziel: Einbezug von Nutzerbedarfen im Rahmen der Auswertung und Veröffentlichung.
- Auslieferung des Datenpaketes (csv. und gpkg. Datei) über die Secureboxen Wärmeplanung.
- Veröffentlichung im Energieatlas (ab Beginn des Jahres 2026)
- Veröffentlichungen auf der Homepage des LfStat (Gemeindeebene, tabellarisch).





Landesagentur für
Energie und Klimaschutz



Allgemeine Infos

Einsatz des LfStat-Kehrbuchdatenpaketes

Allgemeine Infos

Alle bayerischen Kommunen wurden Ende Januar 2025 postalisch kontaktiert, mit der Bitte um Meldung einer Ansprechperson für die Wärmeplanung. Diese Ansprechperson bekam Zugriff auf eine Securebox Wärmeplanung, welche mit verschiedenen Dateien und Informationen zentral durch das LfStat bestückt wird. Dies beinhaltet sowohl Leitfäden des StMWi als auch Datenpakete, bspw. zu den Kehrbuchdaten.

Für die Kehrbuchdaten gibt es aktuell zwei Datenpakete: zum einen das Datenpaket zur Energie und Treibhausgasbilanzierung nach BSKO, welches seit Anfang Oktober zur Verfügung steht.

Zum anderen die Auswertung der Kehrbuchdaten auf Baublock- bzw. Baublockseitenebene, welche seit Anfang Oktober zur Verfügung steht; zum anderen die Auswertung der Kehrbuchdaten auf Baublock-, bzw. Baublockseitenebene, welche seit Ende Oktober bereitsteht.

Falls eine Kommune noch keine Securebox Wärmeplanung eingerichtet hat, ist dies auch jetzt noch möglich. Bei Bedarf wenden Sie sich bitte an die Fachabteilung des LfStat: kehrbuch@statistik.bayern.de.

Perspektivisch ist eine Veröffentlichung von aufbereiteten und aggregierten Kehrbuchdaten auch im Energieatlas geplant.

Einsatz des LfStat-Kehrbuchdatenpaketes

Relevante Fragestellungen vorab

Welche Informationen und Daten enthält die SecureBox?

Sie haben für Ihre Kommune ein Set an CSV-Daten (csv.) und ein Geopackage (gpkg.) erhalten. Enthalten ist ebenso eine Datensatzbeschreibung und eine Kurzbeschreibung über die Daten für das Berichtsjahr 2023 sowie ein Leitfaden, der den Umgang mit QGIS aufzeigt.

Wie funktioniert das Laden der Daten in QGIS?

Sie haben eine Datei erhalten, die mit Drag und Drop ins QGIS gezogen wird, wodurch Sie ihre Daten visualisieren und sichtbar machen können. Es erscheinen drei Layer:

- einer für die Gemeinde
- ein Gesamtlayer
- ein Layer der Gemeindeergebnisse auf Baublock(seiten)ebene
- Ein Layer der summierten Gemeindeergebnisse
- Ein Layer der summierten, nicht hausscharf geokodierbaren restlichen Feuerstätten (Restfälle)

Einsatz des LfStat-Kehrbuchdatenpaketes

Relevante Fragestellungen vorab

Die Geodaten enthalten neben allgemeinen Attributen (AGS, Gemeinde, Baublock/seiten-Schlüssel, Liste_Adressen) neun Attributfelder mit Gesamtergebnissen je Geometrie sowie Untergliederungen zu einzelnen Brennstoffaggregaten (Heizöl, Gase, Feste Biomasse, etc.).

Für weitreichendere räumliche Datenanalysen können beliebige weitere Geodatensätze überlagert und verschnitten werden. Auch im OpenData Bereich vieler Geodatenanbieter finden sich viele interessante Datensätze für ergänzende Analysen.

Einsatz des LfStat-Kehrbuchdatenpaketes

Empfehlungen

Aggregieren Sie die Brennstoffaggregate übereinander und gehen sozusagen „Bottom-Up“ vor. Weitere Informationen finden Sie in der Kurzbeschreibung, welche dem Datenpaket auf der SecureBox beigelegt ist.

Zusätzlich werden die Daten auch als csv-Tabelle zur Verfügung gestellt, die ebenso alle Attribut-Informationen des Geopackages enthält. Während im Geopackage die Ebenen ‚Gemeinde Gesamt‘, ‚Gemeinde Restfälle‘ und ‚Baublock(seiten)-Daten‘ in getrennten Layer abgebildet sind, sind diese in der csv-Datei in einer Tabelle zusammengefasst.

Einsatz des LfStat-Kehrbuchdatenpaketes

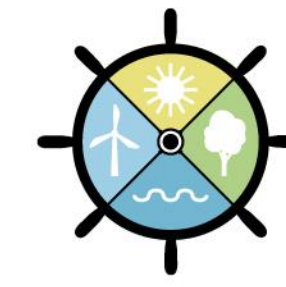
Empfehlungen

Die csv Tabelle unterscheidet sich vom Geopackage darüber hinaus durch die Darstellung der Sperr- und Sonderzeichen:

- Sperrzeichen: -999 im Geopackage; Stern „*“ in der CSV-Datei
- Keine Zählung: „0“ im Geopackage; „0“ in der CSV-Datei
- Keine Berechnung möglich: „NULL“ im Geopackage; Leere Zelle / Leerer String in der CSV Datei

Die Aufbereitung folgt dem Grundsatz, die Daten so detailliert/kleinteilig (d.h. Baublockseitenebene) wie möglich und so grob wie notwendig (um weitere Geheimhaltungsfälle zu verhindern) darzustellen.

Beispiel: Sperrung einer Baublockseite, wenn diese weniger als drei Kehrbuchadressen enthält. Ansonsten werden alle Kehrbuchadressen für den gesamten Baublock aggregiert. Dort, wo eine Sperrung vorkommt, ist ein Stern (CSV-Datei), bzw. der Negativwert -999 (Geopackage) hinterlegt.



Landesagentur für
Energie und Klimaschutz



Fragen und Antworten

Einsatz des LfStat-Kehrbuchdatenpaketes

Fragen und Antworten

Gibt es eine Anleitung zur Verarbeitung der Kehrbuchdaten in QGIS?

Es findet sich eine Kurzanleitung zur Anzeige der Kehrbuchdaten im Datenpaket, welches auf den kommunalen SecureBoxen Wärmeplanung ausgeliefert wurde.

--> Schritt für Schritt Anleitung der relevanten ersten Punkte wird zur Verfügung gestellt (exemplarisch für QGIS, aber analog auch mit ArcGis und weiteren GIS-Software-Lösungen umsetzbar.)

Einsatz des LfStat-Kehrbuchdatenpaketes

Fragen und Antworten

Wie soll bei der Auswertung von Kehrbuchdaten – insbesondere im Hinblick auf das Kehrbuch 2024 – mit aggregierten oder unvollständigen Werten umgegangen werden, wenn keine Annahmen über nicht dokumentierte oder nur teilweise erfasste Daten getroffen werden dürfen?

Falls einzelne Werte aufgrund der statistischen Geheimhaltung gesperrt werden müssen, gibt es verschiedene Möglichkeiten, um Imputationen durchzuführen. Hier bietet sich die Nutzung von Expertenwissen, bspw. der beauftragten Wärmeplaner, an.

Einsatz des LfStat-Kehrbuchdatenpaketes

Fragen und Antworten

Sind in den Kehrbuchdaten alle Anlagen (Heizwerke, KWK-Anlagen) in einer Gemeinde erhalten oder werden diese von den Schornsteinfegern getrennt erfasst?

In den Kehrbuchdaten befinden sich alle Feuerstätten, welche nach Schornsteinfeger-Handwerksgesetz, zu begehen/erheben sind. Dies beinhaltet auch Blockheizkraftwerke. Eine Trennung zwischen Privat- und Unternehmenssektor gibt es hier nicht.

Einsatz des LfStat-Kehrbuchdatenpaketes

Fragen und Antworten

Welche Möglichkeiten sehen Sie perspektivisch, auch Wärmepumpen (die ja nicht in den Kehrbuchdaten sind) zu erfassen?

Das Landesamt für Statistik handelt aufgrund der gesetzlichen Rechtsgrundlagen. Derzeit gibt es keine Rechtsgrundlage, Daten über Wärmepumpen erheben oder bereitstellen zu müssen. Der gesetzliche Auftrag umfasst lediglich die Bereitstellung von Kehrbuchdaten. So lange sich die Gesetzesgrundlage nicht ändert, ist nicht von einer Erfassung von Wärmepumpen auszugehen.

Einsatz des LfStat-Kehrbuchdatenpaketes

Fragen und Antworten

Im Rahmen der kWP wird u.a. gefordert, darzustellen wie sich die Primärenergieträger in der Kommune prozentual aufteilen. Wird durch die Sperrung von Werten in den Datenpaketen das Ergebnis dieser prozentualen Aufteilung nicht stark verfälscht?

Aufgrund der statistischen Geheimhaltung müssen manche Werte gesperrt werden. Für weitere Verarbeitungsschritte können bspw. geeignete Abschätzungen hilfreich sein. Wenn es um den Verbrauch geht, ist generell eine Modellierung notwendig, da die Kehrbuchdaten nur die Nennwärmeleistung der Feuerstätten enthalten.

Einsatz des LfStat-Kehrbuchdatenpaketes

Fragen und Antworten

Gibt es in Zukunft die Möglichkeit, zusätzlich zu den Daten auf Baublockebene die Kehrbuchdaten auch auf Straßenebene zu erhalten?

Die zusätzliche Bereitstellung auf Straßenebene ist nicht geplant. Bei verschiedenen Aggregationsebenen muss die Geheimhaltung zwingend gewährleistet sein.

Einsatz des LfStat-Kehrbuchdatenpaketes

Fragen und Antworten

In den alten Datensätzen für das Bilanzjahr 2022 gab es eine Gesamtübersicht kategorisiert nach den einzelnen Heizungsarten (z.B. Heizkessel, Herde, Pelletofen,..). Gibt es einen Grund, warum dies für die neuen Datensätze nicht mehr vorhanden ist?

Die aktuelle Aufbereitung konzentriert sich auf die Baublockdarstellung. Es wird geprüft, wie eine solche Auswertung für das Berichtsjahr 2024 (bzw. die folgenden) durchgeführt werden kann. Wenn eine solche Auswertung vorhanden ist, wird diese direkt auf die SecureBox Wärmeplanung gestellt. Die für die SecureBox zuständige bzw. an das LfStat gemeldete Person der Kommune enthält dann automatisiert eine E-Mail Nachricht (dies ist bei allen Neu-Einstellungen in die SecureBox der Fall.).

Einsatz des LfStat-Kehrbuchdatenpaketes

Fragen und Antworten

Nach der neuen Zusammenstellung kann man offenbar nicht mehr nach Einzel- oder Zentralraumheizungen nach Energieträger unterscheiden, ist das korrekt? Für die THG-Bilanz haben wir bisher teilweise Einzelfeuerstätten, wie z. B. Räucheranlagen, ausgeschlossen, da diese in der Regel nur sehr selten genutzt werden. Das ist nicht mehr möglich?

Die Aufbereitung auf Baublockebene verzichtet auf eine Unterscheidung nach Zentral- und Einzelraumheizungen. Falls diese auf Baublock- bzw. Baublockseitenebene auch ausgewiesen werden würden, dürfte dies zu einer Vielzahl an weiteren Sperrungen aufgrund der statistischen Geheimhaltung führen.

Eine Unterscheidung nach Einzelraum- und Zentralheizungen findet sich jedoch in der Auswertung zur Energie- und Treibhausgasbilanzierung nach BSKO. Dort finden Sie die Anzahl der Feuerstätten in verschiedenen Leistungsklassen.

Einsatz des LfStat-Kehrbuchdatenpaketes

Fragen und Antworten

Wenn wir die BSKO-Bilanz Daten zur kommunalen Energie- und Treibhausgasbilanzierung (nach BSK) nutzen, haben wir nicht mehr die exakte Nennleistung, sondern nur noch eine ungefähre Einordnung. Empfehlen Sie, hier mit den Mittelwerten zu rechnen?

In der BSKO Auswertung sehen sie die Leistungsklassen und finden die Anzahl der Feuerstätten für einen bestimmten Energieträger.

Die BSKO Auswertung ist für die THG Bilanzierung relevant.
In der Baublockauswertung finden Sie aggregierte Nennwärmeleistungen pro Baublock bzw. Baublockseite.

Einsatz des LfStat-Kehrbuchdatenpaketes

Fragen und Antworten

Haben Landkreise Zugang zu den kommunalen Daten oder müssen Landkreise diese von ihren Kommunen einsammeln?

Die Kommunen sind die planungsverantwortliche Stelle, weshalb sie direkt Zugang zu den Daten erhalten. Diese besitzen die Hoheit über die Daten und Hinweise in der SecureBox. In einem ersten Schritt werden die aufbereiteten Kehrbuchdaten auf Baublockebene dementsprechend den Kommunen zur Verfügung gestellt.

Es ist jedoch geplant, die Daten visualisiert (im Rahmen des Energieatlas) auch weiteren Nutzerinnen und Nutzern zur Verfügung zu stellen.

Des Weiteren wird gerade an der Möglichkeit zu einem direkten Abruf der BSKO-Dateien (für alle Gemeinden) über die Homepage des LfStat gearbeitet. Ebenfalls geplant ist eine Veröffentlichung zu den Gesamtwerten auf Gemeinde/Landkreis/Regierungsbezirkebene sowie bayernweit. Dies wird über die Homepage des LfStat zur Verfügung gestellt: <https://www.statistik.bayern.de/>

Einsatz des LfStat-Kehrbuchdatenpaketes

Fragen und Antworten

Inwieweit werden Feuerstätten mit NA-Angaben in der Übersicht für die BSKO-Bilanz berücksichtigt?

Wenn keine Leistungsangabe vorhanden ist, wird diese ausgeschlossen und geht nicht in die Berechnung mit ein.

Einsatz des LfStat-Kehrbuchdatenpaketes

Fragen und Antworten

**In ländlichen Gebieten führt die Aufbereitung der Daten zum Teil zu einer großen Anzahl an Sperrungen – wie kann damit künftig umgegangen werden?
(Aufgrund der Fallzahlen und Kehrbuchadressen muss mit einer Abschätzung gearbeitet werden. Das Problem dabei sei, dass nicht erkennbar ist, welches Brennstoffaggregat in den gesperrten Bereichen vorherrscht. In der Folge sind bei betroffenen Adressen keine Angaben über die dort verwendeten Brennstoffe ersichtlich.)**

Generell ist die statistische Geheimhaltung zwingend zu beachten, was ggf. auch zu vermehrten Geheimhaltungsfällen führen kann.

Vorschlag eines bilateralen Austausches zwischen dem Dienstleister und dem LfStat zur entsprechenden Kommune. Gehen Sie bei Fragen gerne auf die Kollegen zu:

kehrbuch@statistik.bayern.de

Einsatz des LfStat-Kehrbuchdatenpaketes

Fragen und Antworten

Was fällt unter sonstige Erneuerbare?

- naturbelassene Pflanzenöle
 - Pflanzenölmethylester
 - Methanol
 - Ethanol
 - Klärgas mit einem Volumengehalt an Schwefelverbindungen bis zu 1 Promille, angegeben als Schwefel oder Biogas aus der Landwirtschaft
 - sonstige nachwachsende Rohstoffe, soweit diese die Anforderungen nach Abs. 5 einhalten
- Dies basiert auf der Brennstoffkategorisierung nach der BImSchV

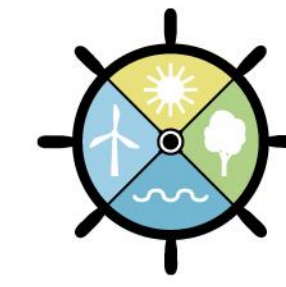
Abrufbar unter: https://www.gesetze-im-internet.de/bimschv_1_2010/_3.html)

Einsatz des LfStat-Kehrbuchdatenpaketes

Fragen und Antworten

Ist es absehbar, bis wann die Daten 2024 bereitgestellt werden können?

Die Daten werden derzeit erhoben. Planmäßig werden im 2. Halbjahr 2026 die aufbereiteten Kehrbuchdaten des Berichtsjahres 2024 bereitgestellt. Eine Auslieferung der Baublockauswertung erfolgt dann wieder direkt über die SecureBoxen Wärmeplanung.



Landesagentur für
Energie und Klimaschutz



Nachtrag

Kehrbuchdaten des Berichtsjahrs 2023

Die aufbereiteten Kehrbuchdaten für die Auswertung zur Energie- und Treibhausgasbilanzierung nach BSKO (Berichtsjahr 2023) stehen auf Genesis-Online bereit.

Diese können hier – auf Gemeindeebene - heruntergeladen werden:

<https://www.statistikdaten.bayern.de/genesis/online>

Code: 49311

Inhalt: Erhebung der Kehrbuchdaten

Der Tabellenaufbau bietet die Möglichkeit zur eigenen Selektion. Durch Klick auf „Auswählen“ bei den Gemeinden, können die passenden Daten ausgewählt werden. Dort kann auch die Filteroption, beispielsweise für einzelne Landkreise, genutzt werden. Hier müssen die entsprechenden AGS (Amtlichen Gemeindeschlüssel bzw. Landkreisschlüssel etc.) eingegeben werden.

Kehrbuchdaten des Berichtsjahrs 2023

Interpretation

Abschließend möchten wir noch einige Hinweise zur Interpretation der Daten geben:

- In der Auswertung zur Energie- und Treibhausgasbilanzierung nach BSKO werden „kleinere“ Feuerstätten unter 4 kW nicht einbezogen.
- In den Einzelraumfeuerstätten finden sich nicht nur Heizungsanlagen, sondern bspw. auch Pizzabacköfen, Räucheranlagen o.Ä.
- Bitte beachten Sie, dass nur „Feuerstätten“ in den Kehrbuchdaten enthalten sind. D.h. Informationen zu klassischen Wärmepumpen oder Fernwärme finden sich nicht in den Daten.

Kontakt

waermewende@lenk.bayern.de

Impressum

Landesagentur für Energie und Klimaschutz (LENK)
im Landesamt für Umwelt (LfU)
Franz-Mayer-Straße 1
93053 Regensburg
Telefon: 0941/465 319 050
E-Mail: info@lenk.bayern.de

